

**T.C.**

**PURSAKLAR KAYMAKAMLIĐI**

**Pursaklar İlçe Milli Eğitim Müdürlüğü**

**Pursaklar Halk Eğitimi Merkezi**



**2024-2028 STRATEJİK PLANI**



*Öğretmenler her fırsattan yararlanarak halka koşmalı, halk ile beraber olmalı ve halk, öğretmenin çocuğa yalnız alfabe okutan bir varlıktan ibaret olmayacağını anlamalıdır.*

**Mustafa Kemal ATATÜRK**

## Okul/Kurum Bilgileri

<b>İli:</b> ANKARA		<b>İlçesi:</b> PURSAKLAR	
<b>Adres:</b>	Saray Fatih, Mah. Gökay Sok. No:1 Kat: 4 Pursaklar/Ankara	<b>Coğrafi Konum (link)</b>	<a href="https://www.google.com/maps/place/Pursaklar+Halk+E%C4%9Fitimi+Merkezi/@40.0606498,32.9168074,15z/data=!4m6!3m5!1sox4082086cd2642de1:0x47608daod7238490!8m2!3d40.0606498!4d32.9168074!16s%2Fg%2F1tl_k61j?entry=ttu">https://www.google.com/maps/place/Pursaklar+Halk+E%C4%9Fitimi+Merkezi/@40.0606498,32.9168074,15z/data=!4m6!3m5!1sox4082086cd2642de1:0x47608daod7238490!8m2!3d40.0606498!4d32.9168074!16s%2Fg%2F1tl_k61j?entry=ttu</a>
<b>Telefon Numarası:</b>	(0312) 527 61 10 – (0312) 527 61 11	<b>Keşif Adresi</b>	pursaklarhalkegitimimerkezi@hs01.keşif.tr
<b>e- Posta Adresi:</b>	970266@meb.k12.tr	<b>Web sayfası adresi:</b>	<a href="https://pursaklarhem.meb.k12.tr/">https://pursaklarhem.meb.k12.tr/</a>
<b>Kurum Kodu:</b>	970266	<b>Öğretim Şekli:</b>	Tam Gün /Tam Yıl



## SUNUŞ

Pursaklar Halk Eğitimi Merkezi ilçemizin yaygın eğitimde ihtiyaçlarını karşılayarak, her yıl tam gün tam yıl eğitim kapsamında faaliyetlerine devam etmektedir.

Küreselleşen dünyada, bilgi birikiminin büyümesi ile, gelişen teknoloji ve yeniliklere halkımızın en iyi şekilde ayak uydurabilmesini sağlamak en önemli görevimizdir.

İş imkan ve çeşitliliğinin hızla değiştiği, özel sektör girişimleri ile çağımıza uygun meslek dallarının arttığı bu dönemde halkımızı, bilhassa kadınlarımızı ve gençlerimizi çağın gereklerine uygun, gelir getirici ve aile bütçesine katkı sağlayıcı mesleki bilgiler ile donatmaya çalışmak hedeflerimiz arasında yer almaktadır.

Ayrıca sanayi toplumunun maalesef insanları yalnızlaştırması, yığınlar içerisinde kaybolup gitmesini sağlayıcı unsurlarını en aza indirebilmek, insanımızı sosyal ve kültürel yönden destekleyerek çeşitli kurs gruplarında kendilerini ifade edebilmeleri veya sosyalleşmeleri de bizler için son derece önemlidir.

Çok çeşitli meslek edinme kurslarımızın yanında sanat, spor, kişisel gelişim, müzik...vb hobi kursları ile ilçemiz insanlarına katkı sağlayarak onları iyi ve donanımlı bireyler olarak yetiştirmek üzere yönetici arkadaşlarım, öğretmen ve usta öğreticilerimizle azimli, uyumlu ve planlı çalışmalarımızı, belirlediğimiz stratejik hedefler doğrultusunda her yıl üzerine yeni başarılar ekleyerek gerçekleştirmeyi ümit ediyorum, tüm çalışma arkadaşlarıma başarılar diliyorum.

**Hülya KORKMAZ**

**Kurum Müdürü**

## İÇİNDEKİLER

2024-2028 STRATEJİK PLANI .....	1
SUNUŞ.....	4
1. GİRİŞ VE STRATEJİK PLANIN HAZIRLIK SÜRECİ.....	6
1.1. Strateji Geliştirme Kurulu ve Stratejik Plan Ekibi .....	6
1.2. Planlama Süreci:.....	6
2. DURUM ANALİZİ .....	7
2.1. Kurumsal Tarihçe.....	7
2.2. Uygulanmakta Olan Stratejik Planın Değerlendirilmesi .....	7
2.3. Yasal Yükümlülükler ve Mevzuat Analizi .....	9
2.4. Üst Politika Belgeleri Analizi .....	11
2.5. Faaliyet Alanları ile Ürün/Hizmetlerin Belirlenmesi .....	13
2.6. Paydaş Analizi .....	14
2.7. Okul/Kurum İçi Analiz.....	19
2.7.1. Kurumumuz Teşkilat Şeması .....	19
2.7.2. İnsan Kaynakları .....	21
2.7.3. Teknolojik Düzey.....	26
2.7.4. Mali Kaynaklar .....	27
2.7.5. İstatistiki Veriler.....	28
2.8. Çevre Analizi (PESTLE) .....	31
2.9. GZFT Analizi .....	32
3. GELECEĞE BAKIŞ .....	36
3.1. Misyon.....	36
3.2. Vizyon.....	36
3.3. Temel Değerler .....	36
4. AMAÇ, HEDEF VE PERFORMANS GÖSTERGESİ İLE STRATEJİLERİN BELİRLENMESİ .....	37
4.1. Amaç .....	37
4.2. Hedef .....	37
4.3. Performans Göstergeleri .....	37
4.4. Stratejilerin Belirlenmesi .....	<b>Hata! Yer işareti tanımlanmamış.</b>
4.5. Maliyetlendirme .....	<b>Hata! Yer işareti tanımlanmamış.</b>
5. İZLEME VE DEĞERLENDİRME .....	42

# 1. GİRİŞ VE STRATEJİK PLANIN HAZIRLIK SÜRECİ

## 1.1. Strateji Geliştirme Kurulu ve Stratejik Plan Ekibi

Strateji Geliştirme Kurulu Bilgileri		Stratejik Plan Ekibi Bilgileri	
Adı Soyadı	Ünvanı	Adı Soyadı	Ünvanı
Hülya KORKMAZ	Okul Müdürü	Hacer KAYA	Müdür Yardımcısı
Hacer KAYA	Müdür Yardımcısı	Emine ÖZDEMİR	Öğretmen
Reyhan ASLAN DEMİREZEN	Öğretmen	Harun ÇAKIR	Öğretmen
Şengül TOKMAK	Öğretmen	Gül ÖZER	Öğretmen
Gökhan USTA	Okul Aile Birliği Başkanı	Çiğdem KUTLU	Öğretmen

Tablo 1: Strateji Geliştirme Kurulu ve Stratejik Plan Ekibi Tablosu

## 1.2. Planlama Süreci:

5018 sayılı Kamu Mali Yönetimi ve Kontrol Kanunu, kamu idarelerinin kalkınma planları, ulusal programlar, ilgili mevzuat ve benimsedikleri temel ilkeler çerçevesinde geleceğe ilişkin misyon ve vizyonlarını oluşturmaları, amaçlar ve ölçülebilir hedefler belirlemeleri, performanslarını önceden belirlenmiş olan göstergeler doğrultusunda ölçmeleri ve bu süreçleri izleyip değerlendirmeleri amacıyla katılımcı yöntemlerle stratejik plan hazırlamalarını zorunlu kılmıştır. Millî Eğitim Bakanlığı 2022/21 sayılı genelgesi ve "Millî Eğitim Bakanlığı 2024-2028 Stratejik Plan Hazırlık Programı"na uygun olarak 2024-2028 stratejik planlarının hazırlanması istenmiştir. Bu süreçte çalışanların aktif katılım ve katkılarının gerekliliği personele duyurulmuştur. Çalışmalar, "Kamu İdareleri İçin Stratejik Planlama Kılavuzu"nda ortaya konulan süreç ve model önerilerine uygun olarak yürütülmüştür. Bu çerçevede, stratejik plan çalışmalarını yürütmek Ekiplerin oluşturulmasını takiben hazırlık çalışmalarına ilişkin ilkeler ve esaslar ile izlenecek yöntem, süreç ve çalışma takvimine ilişkin ayrıntılar kararlaştırılmış ve bu doğrultuda Stratejik Plan çalışmaları yürütülmüştür. Söz konusu çalışmalarda, stratejik planlama sürecinin etkin ve verimli bir şekilde sürdürülmesi amacıyla 2024-2028 dönemi stratejik plan hazırlanması süreci Üst Kurul ve Stratejik Plan Ekibinin oluşturulması ile başlamıştır. Ekip tarafından oluşturulan çalışma takvimi kapsamında ilk aşamada durum analizi çalışmaları yapılmış ve durum analizi aşamasında paydaşlarımızın plan sürecine aktif katılımını sağlamak üzere paydaş anketi, toplantı ve görüşmeler yapılmıştır.

## 2. DURUM ANALİZİ

Durum analizi bölümünde okulumuzun mevcut durumu ortaya konularak neredeyiz sorusuna yanıt bulunmaya çalışılmıştır. Bu kapsamda okulumuzun kısa tanıtımı, okul künyesi ve temel istatistikleri, paydaş analizi ve görüşleri ile okulumuzun Güçlü Zayıf Fırsat ve Tehditlerinin (GZFT) ele alındığı analize yer verilmiştir.

### 2.1. Kurumsal Tarihçe

Pursaklar Halk Eğitimi Merkezi 24 Eylül 2008 yılında Ülker İlkokulunun eski binasının girişinde ve bodrum katında eğitim ve öğretim hizmetine başlamıştır. Kurumumuz bu binada 2016 yılına kadar hizmet vermeye devam etmiştir.2016 yılında Saray'da Kaymakamlık Binası 4. Katına taşınan kurumumuz çalışmalarına iki yıldır bu binada devam etmektedir.

Merkezimiz Mili Eğitim Bakanlığı Hayat Boyu Öğrenme Genel Müdürlüğüne bağlı bir yaygın eğitim kurumudur. Merkezimizde mesleki, sosyal-kültürel ve okuma yazma kursları ile Açık Öğretim Okullarının iş ve işlemleri gerçekleştirilmektedir. Merkezimizde farklı statüde çalışan 100'ün üzerinde eğitici kadrosu ile yılda ortalama 380 kurs çeşidi ile 844 kurs açılmaktadır. Bu kurslardan yaklaşık 17000 vatandaşımız yararlanmaktadır. Kurslardan yararlanan vatandaşlarımızın yaklaşık %76'sı kadın kursiyerlerimizden oluşmaktadır. Merkezimiz sivil toplum kuruluşları, kamu kurumları, ilkokul, ortaokul ve ortaöğretim okulları, üniversiteler, hastaneler ve belediyelerle işbirliği halinde kurslar açmaktadır.

Merkezimiz, Bakanlığımızın politikaları doğrultusunda ve hayat boyu öğrenme anlayışı ile Vizyon ve Misyon hedeflerine ulaşmak için çalışmalarını sürdürmektedir.

### 2.2. Uygulanmakta Olan Stratejik Planın Değerlendirilmesi

Müdürlüğümüz 2019-2023 Stratejik Planında 5 Stratejik amaç 11 hedefimiz 10 performans göstergemiz bulunmaktadır. 2019 yılının son aylarında ortaya çıkan COVID-19 salgını, tüm dünyaya hızla yayılmış ve kısa bir süre sonra Dünya Sağlık Örgütü tarafından "Küresel Salgın" ilan edilmiştir. Salgın süresince kurumumuzda eğitim öğretime ara verilmiştir. Müdürlüğümüzün; COVID-19 salgını dolayısıyla 2019 ve 2020 yılı genel raporları karşılaştırıldığında bazı hedeflere ulaşılamadığı görülmüştür. Açılan kurs ve ulaşılan kursiyer sayılarında önemli oranda düşüş olduğu gözlemlenmiştir. 2019 -2023 tarihleri arasında yeni kurs sınıfları faal hale getirerek merkezimize devam eden kursiyer sayısını arttırmak amacıyla açılma hedeflenen kuaförlük sınıfı faal hale getirilmiştir.

MERKEZ	2019	2020	2021	2022	2023
Hedeflenen Kursiyer Sayısı	75	120	150	175	250
Ulaşılan Kursiyer Sayısı	231	280	1070	1219	1790
Başarı Yüzdesi	%100	%100	%100	%100	%100

Tablo2. 2019 -2023 de hedeflenen ve ulaşılan kursiyer sayıları

MERKEZ DIŐI	2019	2020	2021	2022	2023
Hedeflenen Kurs Sayısı	480	500	530	550	600
Ulaşılan Kurs Sayısı	667	279	463	752	682
Başarı Yüzdesi	%100	%55,8	%87,3	%100	%100

Tablo3. 2019 -2023 de hedeflenen ve ulaşılan kurs sayıları

2019-2023 EĐİTİM ÖĐRETİM YILLARI													
PURSAKLAR HALK EĐİTİMİ MERKEZİ KURS İSTATİSTİK BİLGİLERİ													
Mesleki ve Teknik Kurslar		Okuma Yazma Kursları		Aile Okulu		Sosyal Kültürel Kurslar		Din Eđitimi		Kpss Kursları		Toplam Kurs Sayısı	Toplam Kursiyer Sayısı
Kurs Sayısı	Kursiyer Sayısı	Kurs Sayısı	Kursiyer Sayısı	Kurs Sayısı	Kursiyer Sayısı	Kurs Sayısı	Kursiyer Sayısı	Kurs Sayısı	Kursiyer Sayısı	Kurs Sayısı	Kursiyer Sayısı		
1201	22797	150	1317	105	3113	2102	34640	98	1752	17	268	3673	63887

Tablo4. 2019-2023 Eđitim Öđretim Yılları Kurs İstatistik Bilgileri



### 2.3. Yasal Yükümlülükler ve Mevzuat Analizi

Merkezimizin faaliyetleri Milli Eğitim Bakanlığı Yaygın Eğitim Kurumlar Yönetmeliği çerçevesinde yürütülmektedir. Bu yönetmelik çerçevesinde;

- 1- Okuma-yazma kursları ve belge tanzimi,
- 2- Yetişkinler ikinci kademe eğitimi ve belgesi tanzimi,
- 3- Mesleki ve Teknik Kurslar ile Sosyal ve Kültürel Kurslar ve belge tanzimi,
- 4- Seminer, toplantı, sempozyum, kulüp ve benzeri etkinlikler,
- 5- Kamu kurum ve kuruluşları, belediyeler, vakıflar, dernekler ve meslek odaları ile işbirliği içerisinde gerçekleştirilecek yaygın eğitim faaliyetleri,
- 6- Açık Öğretim okulları ile ilgili kayıt, kayıt yenileme vb. iş ve işlemler merkezimizin yetkilerindedir

Sıra No	Mevzuatın Adı
1	<b>Atama</b>
	MEB Norm Kadro Yönetmeliği
	MEB Eğitim Kurumları Yöneticilerinin Atama Yönetmeliği
	MEB Öğretmenlerinin Atama ve Yer Değiştirme Yönetmeliği
2	<b>Ödül, Sicil ve Disiplin</b>
	657 Sayılı Devlet Memurları Kanunu
	1702 İlk ve Orta Tedrisat Muallimlerinin Terfi ve Tecziyeleri Hak. Kanun
	Milli Eğitim Bakanlığı Disiplin Amirleri Yönetmeliği
	Devlet Memurları Sicil Yönetmeliği
	MEB Sicil Amirleri Yönetmeliği
	MEB Personeline Takdir ve Teşekkür Belgesi Verilmesine İlişkin Yönerge
	MEB Personelinin Aylıkla Ödüllendirilmesine İlişkin Yönerge
3	<b>Okul Yönetimi</b>
	1739 Sayılı Milli Eğitim Temel Kanunu
	MEB Ortaöğretim Kurumları Yönetmeliği
	Okul-Aile Birliği Yönetmeliği
	MEB Eğitim Bölgeleri ve Eğitim Kurulları Yönergesi
	MEB Yönetici ve Öğretmenlerinin Ders ve Ek Ders Saatlerine İlişkin Karar
	Taşınır Mal Yönetmeliği
4	<b>Eğitim ve Öğretim</b>
	MEB Ortaöğretim Kurumları Sınıf Geçme ve Sınav Yönetmeliği
	MEB Eğitim Öğretim Çalışmalarının Planlı Yürütülmesine İlişkin Yönerge

	MEB Öğrencileri Yetiştirme Kursları Yönergesi
	Milli Eğitim Bakanlığı Ders Kitapları ve Eğitim Araçları Yönetmeliği
	Öğrencilerin Ders Dışı Eğitim ve Öğretim Faaliyetleri Hakkında Yönetmelik
5	<b>Personel İşleri</b>
	MEB Personeli İzin Yönergesi
	Devlet Memurları Tedavi ve Cenaze Giderleri Yönetmeliği
	Kamu Kurum ve Kuruluşlarında Çalışan Personelin Kılık Kıyafet
	Memurların Hastalık Raporlarını Verecek Hekim ve Sağlık Kurulları
	Devlet memurlarının Tedavi Yardımı ve Cenaze Giderleri Yönetmeliği
	MEB Personeli Görevde Yükselme ve Unvan Değişikliği Yönetmeliği
	Öğretmenlik Kariyer Basmaklarında Yükselme Yönetmeliği
6	<b>Mühür, Yazışma, Arşiv</b>
	Resmi Mühür Yönetmeliği
	Resmi Yazışmalarda Uygulanacak Usul ve Esaslar Hakkında Yönetmelik
	MEB Evrak Yönergesi
	MEB Arşiv Hizmetleri Yönetmeliği
7	<b>Rehberlik ve Sosyal Etkinlikler</b>
	Rehberlik ve Psikolojik Danışma Hizmetleri Yönetmeliği
	MEB İlköğretim ve Ortaöğretim Sosyal Etkinlikler Yönetmeliği
	MEB Bayrak Törenleri Yönergesi
	Okul Spor Kulüpleri Yönetmeliği
	MEB Okul Kütüphaneleri Standart Yönetmeliği
	MEB Okul Kütüphaneleri Yönetmeliği
8	<b>Öğrenci İşleri</b>
	Okul Servis Araçları Hizmet Yönetmeliği
9	<b>İsim ve Tanıtım</b>
	Milli Eğitim Bakanlığı Kurum Tanıtım Yönetmeliği
	MEB'e Bağlı Kurumlara Ait Açma, Kapatma ve Ad Verme Yönetmeliği
10	<b>Sivil Savunma</b>
	Daire ve Müesseseler İçin Sivil Savunma İşleri Kılavuzu
	Sabotajlara Karşı Koruma Yönetmeliği
	Binaların Yangından Korunması Hakkında Yönetmelik
	24 Saat Çalışma Planı
11	<b>Rehberlik</b>
	Özel Eğitim ve Rehberlik Hizmetleri Yönetmeliği
	Yaygın Eğitim Kurumları Yönetmeliği
	Halk Eğitimi Faaliyetlerinin Uygulanmasına Dair Yönerge

Tablo5. Mevzuat

Yasal Yükümlülük	Dayanak	Tespitler	İhtiyaçlar
<p>Müdürlüğümüz “Dayanak” başlığı altında sıralanan Kanun, Kanun Hükmünde Kararname, Tüzük, Genelge ve Yönetmeliklerdeki ilgili hükümleri yerine getirmekle mükelleftir.</p> <p>Müdürlüğümüz “eğitim-öğretim hizmetleri, insan kaynakları, halkla ilişkiler, fiziki ve mali destek hizmetleri, stratejik plan hazırlama, stratejik plan izleme-değerlendirme süreci iş ve işlemleri” faaliyetlerini yürütmektedir. Faaliyetlerimizden öğrenciler, öğretmenler, personel, yöneticiler ve öğrenci velileri doğrudan etkilenmektedir.</p> <p>Müdürlüğümüz resmi kurum ve kuruluşlar, sivil toplum kuruluşları ve özel sektörle mevzuat hükümlerine aykırı olmamak ve faaliyet alanlarını kapsamak koşuluyla protokoller ve diğer iş birliği çalışmalarını yürütme yetkisine haizdir.</p>	<p>T.C. Anayasası</p> <p>1739 Sayılı Millî Eğitim Temel Kanunu</p> <p>652 Sayılı MEB Teşkilat ve Görevleri Hakkındaki Kanun Hükmünde Kararname</p> <p>222 Sayılı Millî Eğitim Temel Kanunu (Kabul No: 5.1.1961, RG: 12.01.1961 / 10705-Son Ek ve Değişiklikler: Kanun No: 12.11.2003/ 5002, RG: 21.11.2003</p> <p>657 Sayılı Devlet Memurları Kanunu</p> <p>5442 Sayılı İl İdaresi Kanunu</p> <p>3308 Sayılı Mesleki Eğitim Kanunu</p> <p>439 Sayılı Ek Ders Kanunu</p> <p>4306 Sayılı Zorunlu İlköğretim ve Eğitim Kanunu</p> <p>5018 sayılı Kamu Mali Yönetimi ve Kontrol Kanunu</p> <p>MEB Personel Mevzuat Bülteni</p> <p>Taşıma Yoluyla Eğitime Erişim Yönetmeliği</p> <p>MEB Millî Eğitim Müdürlükleri Yönetmeliği (22175 Sayılı RG Yayımlanan)</p> <p>Millî Eğitim Bakanlığı Rehberlik ve Psikolojik Danışma Hizmetleri Yönetmeliği</p> <p>04.12.2012/202358 Sayı İl İlçe MEM’in Teşkilatlanması 43 Nolu Genelge</p> <p>26 Şubat 2018 tarihinde yayımlanan Kamu İdarelerinde Stratejik Planlamaya İlişkin Usul ve Esaslar Hakkındaki Yönetmelik</p> <p>Okul Öncesi Eğitim ve İlköğretim Kurumları Yönetmeliği</p> <p>Sosyal Etkinlikler Yönetmeliği</p> <p>MEB Eğitim Kurulları ve Zümreleri Yönergesi</p>	<p>Müdürlüğümüzün hizmet alanları çok çeşitlidir ve hedef kitlesi nicelik itibarıyla oldukça büyüktür. Farklı hizmet alanları ile ilgili diğer kamu kurum ve kuruluşlarıyla yapılan protokollerde, diğer kurumların tabi oldukları mevzuattaki farklılıklardan dolayı yetki çatışması yaşanmamaktadır. Fakat diğer kamu kurum ve kuruluşlarının faaliyet alanlarında eğitim-öğretim hizmetlerine yeteri kadar yer verilmediğinden, herhangi bir destek talebi gerçekleştirildiğinde mevzuata dayandırmada güçlük yaşamaktadırlar.</p> <p>Müdürlüğümüz hiçbir hizmetinde mevzuattaki hükümlere aykırı davranmamaktadır. Tüm hizmetler mevzuat çerçevesinde gerçekleştirilmektedir. Fakat mevzuata aykırı olmamak koşuluyla eğitim faaliyetlerimiz, eğitim hizmetinin verildiği bölgenin ekonomik, sosyal, ekolojik, jeolojik vb. dinamikleri dikkate alınarak yürütülmektedir.</p>	<p>Müdürlüğümüz faaliyetleri gereği sağlık, güvenlik, altyapı çalışmaları gibi ek hizmetlere ihtiyaç duymaktadır. Bunun yanında öğrencilerimizin akademik ve sosyal becerilerinin geliştirilmesi, öğretmen ve yöneticilerimizin mesleki gelişimlerine destek sağlanması amacıyla diğer kurumlarla iş birliği yapılması gerekmektedir. Bu iş birliği kapsamında diğer kurumların mevzuatının eğitim hizmetlerine yeteri kadar yer verecek şekilde düzenlenmesi gerekmektedir.</p>

nalizi Müdürlüğümüze görev ve sorumluluk yükleyen amir hükümlerin tespit edilmesi için tüm üst politika belgeleri ayrıntılı olarak taranmış ve bu belgelerde yer alan politikalar incelenmiştir. Analiz edilen belgelerden Pursaklar Halk Eğitimi Merkezi Müdürlüğü 2024-2028 Stratejik Planı'nın stratejik amaç, hedef, performans göstergeleri ve stratejileri hazırlanırken yararlanılmıştır.

Üst Politika Belgesi	İlgili Bölüm/Referans	Verilen Görev/İhtiyaçlar
On Birinci Kalkınma Planı	658- 693.2 numaralı politika paragrafları arası	Kapsayıcılık ilkesi esasında, erken yaşta bireylerin yetenekleri dikkate alınarak, kalite ve sonuç odaklı bir eğitim sistemi hedeflenmektedir.
Millî Eğitim Kalite Çerçevesi	Eğitim ve Öğretim Hizmetlerinin Niteliği	Eğitim ve öğretim hizmetlerinin niteliği arttırılacaktır.
MEB 2024-2028 Stratejik Plan	Amaç, hedef, gösterge ve stratejiler	Bakanlığın Amaç, hedef ve stratejilerine uygun çalışmalar yapılacaktır.
Ankara İl MEM 2024-2028 Stratejik Plan	Amaç, hedef, gösterge ve stratejiler	Ankara İl Millî Eğitim Müdürlüğünün amaç, hedef ve stratejilere uygun çalışmalar yapılacaktır.
Pursaklar İlçe MEM 2024-2028 Stratejik Planı	Amaç, hedef, gösterge ve stratejiler	Pursaklar İlçe Millî Eğitim Müdürlüğünün amaç, hedef ve stratejilere uygun çalışmalar yapılacaktır.

Tablo 7. Üst Politika Belgeleri Analizi Tablosu

## 2.5. Faaliyet Alanları ile Ürün/Hizmetlerin Belirlenmesi

Faaliyet Alanı	Ürün/Hizmet
Öğretim-Eğitim Faaliyetleri	Kurs, seminer, toplantı, sempozyum, kulüp ve benzeri etkinlikler düzenlemek. Okuma-yazma öğretimi ve diğer eksik eğitimlerin tamamlanmasına destek sağlayıcı eğitimler vermek. Kamu kurum ve kuruluşları, belediyeler, vakıflar, dernekler ve meslek odaları ile işbirliği içerisinde gerçekleştirilecek yaygın eğitim faaliyetleri düzenlemek. Açıköğretim okulları irtibat bürosu görevini yapmak.
Rehberlik ve Denetleme	Yaygın eğitim kapsamında gerekli alan taraması yapılarak halkın söz konusu eğitimlerden faydalanmasının sağlanması ve denetimi.
Belgelendirme	Okur-yazar ve yetişkinler ikinci kademe eğitim belgesi, kalorifer ateşçiliği belgesi. Sosyal ve kültürel kurslar ile mesleki ve teknik kurslara katılım veya başarı belgesi ya da sertifikası.
Sosyal faaliyetler	Müze örenyeri ziyaretleri, huzurevi ziyaretleri.
Sportif faaliyetler	Müsabakalar, bayramlara katılım.
Kültürel ve sanatsal faaliyetler	Koro çalışmaları, geziler, sergiler.
İnsan kaynakları faaliyetleri (mesleki gelişim faaliyetleri, personel etkinlikleri...)	Hizmetiçi eğitimler, diğer kurumlarla işbirliği çalışmaları.
Okulailebirliği faaliyetleri	Kurum binası için çalışmalar.
Öğrencilere yönelik faaliyetler	İşbirliği çalışmaları ile hayata hazırlama.
Ölçme değerlendirme faaliyetleri	İlgili sınavlar.
Öğrenme ortamlarına yönelik faaliyetler	Atölye için uygunluk çalışmaları
Ders dışı faaliyetler	Kursiyerlerin etkinliklere katılımı

Tablo 8. Faaliyet Alanlar/Ürün ve Hizmetler Tablosu

## **2.6. Paydaş Analizi**

Merkezimizin gelişebilmesi, eğitim kalitesini artırabilmesi, çağdaş ve modern eğitim teknolojileri ile donatılabilmesi ancak tüm paydaşlarının desteği ile mümkün olabilecektir. Bu amaçla merkezimizin paydaşlarını belirleyerek onların durumlarını da dikkate alacak şekilde stratejiler belirlenmiştir. Tüm paydaşların, ortak bir iyileşme ve kalite geliştirmesi sağlayabilmesi için karşılıklı bilgilendirilme ve görüş alışverişi yapılması gerekliliği çerçevesinde belirli dönemlerde Tablo-2 deki paydaş analizi çerçevesinde toplantılar düzenlenmesi ve gerekli durumlarda anket yapılması planımızda yer almaktadır.

Merkezimizin bu kapsamda paydaşları şu şekilde belirlenmiştir;

### **Iç Paydaşlar**

Öğrenci / Kursiyer.

Öğretmenlerimiz

İdarecilerimiz

Yardımcı personellerimiz

### **Dış Paydaşlar**

Milli Eğitim Bakanlığı

- a- Çıraklık ve Yaygın Eğitim Genel Müdürlüğü
- b- Pursaklar Kaymakamlığı
- c- İlçe Milli Eğitim Müdürlüğü
- d- Esnaf Odaları
- e- İş-Kur
- f- Mahalle ve Köy Muhtarları
- g- Sivil Toplum Kuruluşları
- h- Belediye

### **Yararlanıcılar**

a- Öğrenci / Kursiyer.

b- Sivil Toplum Kuruluşları.

c- Resmi Kurum ve Kuruluşlar

PAYDAŞLAR	İÇ PAYDAŞLAR	DIŞ PAYDAŞLAR	YARARLANICILAR		
	Çalışanlar,Birimler	Temel ortak	Stratejik ortak	Tedarikçi	Müşteri, hedef kitle
Millî Eğitim Bakanlığı		√		√	
Valilik		√		√	
Milli Eğitim Müdürlüğü					
Çalışanları					
İlçe Milli Eğitim Müdürlükleri		√	√	√	
Okullar ve Bağlı Kurumlar		√	0		√
Öğretmenler ve Diğer Çalışanlar	√		√		
Öğrenciler/Kursiyer ve Veliler	√				√
Okul Aile Birliği	√				√
Üniversite		√	√	√	
Özel İdare		√		√	
Belediyeler			√		
Güvenlik Güçleri (Emniyet, Jandarma)					
Bayındırlık ve İskân Müdürlüğü				0	
Sosyal Hizmetler Müdürlüğü		0	0	0	
Gençlik ve Spor Müdürlüğü			0		
Sağlık Müdürlüğü		0	0		
Kültür Müdürlüğü			0		
Hayırseverler			0	0	
Sivil Toplum Örgütleri		0	0	0	√
Medya			0	0	
İşveren kuruluşlar				0	
Muhtarlıklar		0		0	
Turizm uygulama otelleri					
Sanayi ve Ticaret Odaları			0	0	

Tablo 9. Paydaş Sınıflandırma Matrisi

Paydaş	İç Paydaş	Dış Paydaş	Yararlanıcı	Neden Paydaş?	Önceliği
MEB		√		Bağlı olduğumuz merkezi idare	1
Kursiyerler			√	Hizmetlerimizden yaralandıkları için	1
Özel İdare		√		Tedarikçi mahalli idare	1
STK		0		Amaç ve hedeflerimize Ulaşmak iş birliği yapacağımız kurumlar	..

Tablo 10. Paydaş Önceliklendirme Matrisi

Paydaş Faaliyet	Eğitim				Rehberlik	Belgelendirme		
	Mesleki Sosyal Kurslar	Okuma Yazma Kursları	İşbirliği Kursları	Açık Öğretim Okulları		Alan Taraması	Okuma Yazma	Kalorifer Ateşçiliği
Milli Eğitim Bakanlığı	√	√	√	√		√	√	√
Çıraklık ve Yaygın Eğitim Genel Md.ürlüğü	√	√	√	√		√	√	√
Pursaklar Kaymakamlığı	√	√	√	√	√	√	√	√
Belediye	√		√		√			√
Esnaf Odaları	√		√		√			√
İş-Kur	√		√		√		√	√
Muhtarlar	√	√		√	√	√	√	√
STK	√	√	√		√	√	√	√
Öğrenci/Kursiyer	√	√	√	√		√	√	√
Öğretmenler	√	√	√	√	√	√	√	√
İdareciler	√	√	√	√	√	√	√	√
Yardımcı Personel	√	√	√	√		√	√	√
Resmi Kurum Kuruluşlar	√		√		√		√	√

Tablo 11. Yararlanıcı Ürün/Hizmet Matrisi



Öğretmen Memnuniyet Anketi Sonuçları					
	Kesinlikle Katılıyorum	Katılıyorum	Kararsızım	Kısmen Katılıyorum	Katılmı- Yorum
Kurumumuzda alınan kararlar, çalışanların katılımıyla alınır.	0	9	1	4	1
Kurumdaki tüm duyurular çalışanlara zamanında iletilir.	5	7	2	1	0
Her türlü ödüllendirmede adil olma, tarafsızlık ve objektiflik esastır.	3	2	6	2	2
Kendimi, Merkezin değerli bir üyesi olarak görürüm.	3	10	2	0	0
Çalıştığım Merkez bana kendimi geliştirme imkânı tanımaktadır.	2	6	6	0	1
Kurs merkezleri, teknik araç ve gereç yönünden yeterli donanıma sahiptir.	1	3	3	3	5
Kurs merkezlerinde çalışanlara yönelik sosyal ve kültürel faaliyetler düzenlenir.	4	7	0	4	0
Kurs merkezlerinde öğretmenler ve usta öğreticiler kendi aralarında ayırım yapılmamaktadır.	4	7	3	0	1
Merkezimizde yerelde ve toplum üzerinde olumlu etki bırakacak çalışmalar yapmaktadır.	5	8	2	0	0
Yöneticilerimiz, yaratıcı ve yenilikçi düşüncelerin üretilmesini teşvik etmektedir.	3	10	0	2	0
Yöneticiler, Merkezin vizyonunu, stratejilerini, iyileştirmeye açık alanlarını vs. çalışanlarla paylaşır.	4	9	0	2	0
Merkezimizde sadece öğretmenlerin kullanımına tahsis edilmiş yerler yeterlidir.	0	3	1	2	9
Alanıma ilişkin yenilik ve gelişmeleri takip eder ve kendimi güncellerim.	6	9	0	0	0

Tablo 12. Öğretmen Memnuniyet Anketi Sonuçları

### Öğretmen anketi değerlendirilmesi

Kurumumuzda kadrolu olarak görev yapan öğretmen ve yöneticilere yönelik düzenlenen anket soruları neticesinde öğretmenlerin genel olarak merkezimizin yöneticileri ve imkanlarından memnun oldukları tespit edilmiştir. Ancak bazı teknik kurslarda kurs merkezi imkanlarının yetersiz olduğunu, yönetimin aldığı kararlarda yeterince öğretmenlerin görüşünü almadığı ve ödüllendirme sisteminin gözden geçirilmesi gerektiği kanaatine varılmıştır. Öğretmenlerin kendilerini Halk Eğitim Merkezinin bir üyesi olarak görmeleri olumlu değerlendirilmektedir.

Yaşınız	15-25		26-35		36-45		45 üstü	
	17		30		80		35	
Cinsiyetiniz	Kadın				Erkek			
	160				2			
Öğrenim Durumunuz	ilkokul	ortaokul	lise	önlisans	lisans	y. lisans	doktora	
	34	26	61	19	22	0	0	
	Evet		Hayır		Kısmen			
Öğretmenlere ihtiyaç duyduğunuzda rahatlıkla ulaşabiliyor musunuz.	151		1		10			
Halk eğitim merkezinden aldığınız bu eğitim amacınızı gerçekleştirdi mi?	132		8		22			
Halk eğitimi merkezlerini yakınlarınıza ve diğer kişilere tavsiye etmeyi düşünüyor musunuz?	154		2		6			
Halk Eğitimi merkezlerinin eğitim ve öğretimle ilgili değişim ve gelişmeleri takip ettiğini düşünüyor musunuz?	114		9		39			
Aldığınız bu eğitimin sonunda halk eğitimi merkezinde görev alan kurs öğretmenlerinin yeterli olduğunu düşünüyor musunuz?	134		10		18			
Merkezin yönetici ve eğitimcileri dışında kalan diğer personel de işlerinizi kolaylaştırmak için size yardımcı oldu mu?	122		10		30			
Halk Eğitim Merkezi toplumun kültürel ve sosyal ihtiyaçlarını destekliyor mu?	123		4		35			
Kursta size anlatılan konuları anlamakta zorlandınız mı?	15		134		13			
Merkezimizde sizi huzursuz eden durumlar oldu mu?	12		140		10			
Halk Eğitimi merkezinde açılan kursların halkın beklentilerini karşıladığını düşünüyor musunuz?	114		11		37			
Halk Eğitimi merkezinde aldığınız eğitim çalışma hayatımıza katkı sağlayacak mı?	104		24		34			
Halk Eğitim Merkezinde sınavların değerlendirilmesinde adil davranıldığına inanıyor musunuz?	135		8		19			
Halk Eğitimi merkezinde yeterince sosyal ve kültürel faaliyetler düzenleniyor mu?	117		14		31			
Halk Eğitimi Merkezi yöneticileri sınıfları ziyaret ediyor mu? Varsa eksik ve aksaklıkların giderilmesi için çalışmalar yapıyor mu?	101		25		36			

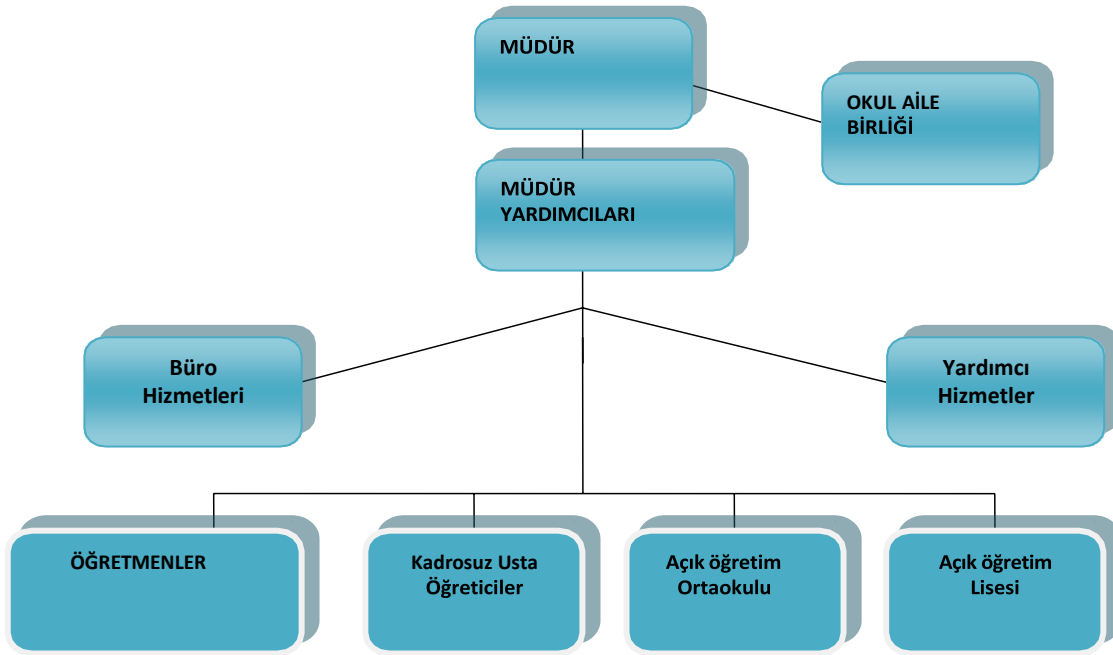
Tablo 13. Kursiyer Değerlendirme Anketi Sonuçları

## Kursiyer Anketi Deęerlendirmesi

Kursiyerlere ynelik yapılan anket neticesinde genel olarak kursiyerlerin memnuniyet seviyelerinin yksek olduęu tespit edilmiřtir. Kursiyerlerin oęunluk olarak kadın olduęu, 36-45 yař aralıęında ve lise dzeyinde eęitim seviyesinde oldukları belirlenmiřtir. Kursiyerler genel olarak kurs ğretmeninden memnun olmakla birlikte az sayıda kursiyer teknik olarak kursların imkanlarının geliřtirilmesi gerektięini, yeni ve farklı kursların aılması gerektięini, kurs saatlerinin ve kurs yerlerinin kursiyerin zel durumlarına gre belirlenmesi gerektięini belirtmiřtir.

## 2.7. Okul/Kurum İi Analiz

### 2.7.1. Kurumumuz Teřkilat řeması



**Kurumumuzun kurum ii analiz tabloları aŐađıda sıralanmıŐtır.**

Sıra No	Görevi	Erkek	Kadın	Toplam
1	Müdür	-	1	1
2	Müdür Yrd.	1	2	3

**Tablo 14. Kurumumuz Yöneticileri**

Eđitim Düzeyi	2024 Yılı İtibari İle	
	KiŐi Sayısı	%
Lisans	3	75
Yüksek Lisans	1	25

**Tablo 15. Kurum Yöneticilerinin Eđitim Durumu**

YaŐ Düzeyleri	2024 Yılı İtibari İle	
	KiŐi Sayısı	%
20-30	0	
30-40	7	41
40-50	7	41
50+...	3	18

**Tablo 16. Kurum Öğretmenlerinin YaŐ İtibari ile Dađılımı**

Sıra No	Branşı	Erkek	Kadın	Toplam	Yüksek Lisans Doktora
1	Bilişim Teknolojileri	-	1	1	-
2	İngilizce	-	1	1	-
3	Müzik	1	-	1	-
5	Sınıf Öğretmeni	-	1	1	-
6	Giyim Üretim Teknolojisi	-	2	2	-
7	El Sanatları	-	1	1	1
8	Okul Öncesi	-	1	1	1
9	Nakış	-	3	3	-
10	Muhasebe/Finansman	1	1	2	1
13	Sağlık Hizmetleri	-	1	1	1
14	Türk Dili ve Edebiyatı	1	-	1	1
15	Tekstil Teknolojisi	-	1	1	-
16	Görsel Sanatlar	-	1	1	-
<b>TOPLAM</b>		<b>3</b>	<b>14</b>	<b>17</b>	<b>5</b>

### 17. Tablo Mevcut Öğretmen Sayısının Branşlara Göre Dağılımı

### 2.7.2. İnsan Kaynakları

Çalışanın Ünvanı	Görevleri
Kurum Müdürü	<ol style="list-style-type: none"> <li>1- Merkez Müdürü;</li> <li>2- İdare personelinin eşgüdümüyle çalıştırır.</li> <li>3- Kanun, tüzük, yönetmelik, yönerge, program ve emirlere uygun olarak görevlerini yürütür.</li> <li>4- Merkezi düzene koyar denetler.</li> <li>5- Merkezin amaçlarına uygun olarak yönetilmesinden, değerlendirilmesinden ve geliştirmesinden sorumludur.</li> <li>6- Merkez müdürü, görev tanımında belirtilen diğer görevleri de yapar.</li> </ol>
Müdür Yardımcısı	<b>Müdür yardımcıları</b> <ol style="list-style-type: none"> <li>1- Alanı ile ilgili kurs açar.</li> <li>2- Okulun her türlü eğitim-öğretim, yönetim, öğrenci, personel, tahakkuk, ayniyat, yazışma, sosyal etkinlikler, yatılılık, bursluluk, güvenlik, beslenme, bakım, nöbet, koruma, temizlik, düzen, halkla ilişkiler gibi işleriyle ilgili olarak okul müdürü tarafından verilen görevleri yapar.</li> <li>3- Müdür yardımcıları, görev tanımında belirtilen diğer görevleri de yapar.</li> </ol>
Öğretmenler	<ol style="list-style-type: none"> <li>1- Öğretmenler kurslarını belirtilen esaslara göre</li> </ol>

	<p>plânlamak, okutmak, bunlarla ilgili uygulama ve deneyleri yapmak, ders dışında okulun eğitim- öğretim ve yönetim işlerine etkin bir biçimde katılmak ve bu konularda kanun, yönetmelik ve emirlerde belirtilen görevleri yerine getirmekle yükümlüdürler.</p> <p>2- Sınıf öğretmenleri okuma yazma kurslarında görevlendirilmeleri esastır.</p> <p>3- Mesleki ve Teknik kurslar yabancı dil ve bilgisayar kursları branş öğretmenlerince okutulur.</p> <p>4- Alanlarında kurs açamayan öğretmenler yönetimce verilen eğitim-öğretim görevlerini yapar.</p> <p>5- Yönetici ve öğretmenler; Resmî Gazete, Tebliğler Dergisi, genelge ve duyurulardan elektronik ortamda yayımlananları Bakanlığın web sayfasından takip eder.</p> <p>6- Elektronik ortamda yayımlanmayanları ise okur, ilgili yeri imzalar ve uygularlar.</p> <p>7- Öğretmenler dersleri ile ilgili araç-gereç, laboratuvar ve işliklerdeki eşyayı, okul kütüphanesindeki kitapları korur ve iyi kullanılmasını sağlarlar.</p>
Yardımcı Hizmetler Personeli	<p>1- Yardımcı hizmetler sınıfı personeli, okul yönetimince yapılacak plânlama ve iş bölümüne göre her türlü yazı ve dosyayı dağıtmak ve toplamak,</p> <p>2- Başvuru sahiplerini karşılamak ve yol göstermek,</p> <p>3- Hizmet yerlerini temizlemek</p> <p>4- Aydınlatmak ve ısıtma yerlerinde çalışmak,</p> <p>5- Nöbet tutmak,</p> <p>6- Merkeze getirilen ve çıkarılan her türlü araç-gereç ve malzeme ile eşyayı taşıma ve yerleştirme işlerini yapmakla yükümlüdürler.</p> <p>7- Bu görevlerini yaparken Merkez yöneticilerine ve nöbetçi öğretmene karşı sorumludurlar.</p>

**Tablo 18. Çalışanların Görev Dağılımı**

Hizmet Süreleri	2024 Yıl İtibarıyla	
	Kişi Sayısı	%
1-4 Yıl	0	
5-6 Yıl	0	
7-10 Yıl	0	
10.....Üzeri	4	100

**Tablo 19. İdari Personelin Hizmet Süresine İlişkin Bilgiler**

	Yıl İerisinde Okul/Kurumdan Ayrılan Yönetici Sayısı			Yıl İerisinde Okul/Kurumda Göreve Başlayan Yönetici Sayısı		
	2021	2022	2023	2021	2022	2023
<b>TOPLAM</b>	0	0	0	1	0	0

**Tablo 20. Okul/Kurumda Oluşan Yönetici Sirkülasyonu Oranı**

Adı ve Soyadı	Görevi	Katıldığı Çalışmanın Sayısı
Hülya KORKMAZ	Müdür	131
Mustafa ÇELİK	Müdür Yardımcısı	62
Hacer KAYA	Müdür Yardımcısı	29
Fadime KILIÇ YILMAZ	Müdür Yardımcısı	24

**Tablo 21. İdari Personelin Katıldığı Hizmet İi Programları**

	Yıl İerisinde Kurumdan Ayrılan Öğretmen Sayısı			Yıl İerisinde Kurumda Göreve Başlayan Öğretmen Sayısı		
	2021	2022	2023	2021	2022	2023
<b>TOPLAM</b>	1	2	2	1	0	0

**Tablo 22. Kurumda Gerçekleşen Öğretmen Sirkülasyonunun Oranı**

	Görevi	Erkek	Kadın	Eğitim Durumu	Hizmet Yılı	Toplam
1. Gülümser GÜLER	Hizmetli	0	1	Lise	17	1

**Tablo 23. Kurumdaki Mevcut Hizmetli/ Memur Sayısı**

No	Ad Soyad	Katılan Eğitimcinin Branşı	Çalışmanın Sayısı	Belge No
1	ALİ İHSAN ÖZTÜRK	TÜRK DİLİ VE EDEBİYATI	20	
2	AYŞEGÜL ÇAĞLAR	El San.Tek./Nakış	15	
3	ÇİĞDEM KUTLU	Okul Öncesi Öğrt	40	
4	EMİNE ÖZDEMİR	Bilişim Teknolojileri	37	
5	FATMA ERDOĞAN	Muhasebe ve Finansman	53	
6	GÖZDENUR ALTINOK	Görsel Sanatlar	9	
7	GÜL ÖZER	Sınıf Öğretmenliği	22	
8	GÜLCAN BEYAZTOPRAK	El San.Tek./Nakış	31	
9	HALİME SÜRGİT	Giyim Üretim Teknolojisi / Moda Tasarım Teknolojileri	18	
10	HARUN ÇAKIR	Muhasebe ve Finansman	31	
11	İBRAHİM DERDİYOK	Müzik	14	
12	MERAL DİNÇER	Giyim Üretim Teknolojisi / Moda Tasarım Teknolojileri	21	
13	NİMET GÜNERİ	Sağlık /Sağlık Hizmetleri	46	
14	REYHAN ASLAN DEMİREZEN	El San.Tek./El Sanatları	31	
15	SANİYE BALLI	El San.Tek./Nakış	15	
16	ŞENAY DOĞAN BAŞ	İngilizce	3	
17	ŞENGÜL TOKMAK	Tekstil Teknolojisi/Trikotaj	52	

**Tablo 24. Öğretmenlerin Katıldığı Hizmet İçi Eğitim Programları**



Hizmet Süreleri	Branşı	Kadın	Erkek	Hizmet Yılı	Toplam
1-3 Yıl		0	0	0	0
4-6 Yıl	İngilizce	1	0	6	1
7-10 Yıl	Giyim Üretim Teknolojisi / Moda Tasarım Teknolojiler	1	0	9	6
	Sağlık /Sağlık Hizmetleri	1	0	9	
	Görsel Sanatlar	1	0	10	
	El San.Tek./Nakış	3	0	9-9-8	
11-15 Yıl	Bilişim Teknolojileri	1	0	12	6
	Türk Dili Ve Edebiyatı	0	1	13	
	Müzik	0	1	12	
	El San.Tek./El Sanatları	1	0	14	
	Sınıf Öğretmenliği	1	0	14	
	Muhasebe ve Finansman	1	0	12	
16-20	Giyim Üretim Teknolojisi / Moda Tasarım Teknolojileri	1	0	18	4
	Tekstil Teknolojisi/Trikotaj	1	0	18	
	Muhasebe ve Finansman	0	1	20	
	Okul Öncesi Öğrt	1	0	16	
20 ve üzeri	0	0	0	0	0

**Tablo 25. Öğretmenlerin Hizmet Süreleri (Yıl İtibarıyla)**

### 2.7.3. Teknolojik Düzey

Araç-Gereçler	2021	2022	2023	İhtiyaç
Bilgisayar	25	25	25	5
Yazıcı	5	6	6	1
Tarayıcı	1	1	0	YOK
Tepegöz	0	0	0	YOK
Projeksiyon	2	2	2	YOK
Televizyon	2	2	2	YOK
İnternet bağlantısı	2	2	2	YOK
Bilgisayar Lab.	1	1	1	VAR
Fax	1	1	0	1
Fotoğraf makinesi	1	1	1	YOK
Kamera	0	0	0	YOK
Okul/kurumun İnternet sitesi	1	1	1	YOK

**Tablo 26. Teknolojik Araç-Gereç Durumu**

Fiziki Mekân	Var	Yok	Adedi	İhtiyaç	Açıklama
Öğretmen Çalışma Odası	X		1	0	
Ekipman Odası		X		1	
Kütüphane		X		1	
Rehberlik Servisi		X		1	
Resim Odası		X		2	
Müzik Odası		X		3	
Çok Amaçlı Salon		X		1	
Spor Salonu		X		3	

**Tablo 27. Fiziki Mekân Durum**

## 2.7.4. Mali Kaynaklar

Kaynaklar	2024	2025	2026	2027	2028
Genel Bütçe	-	-	-	-	-
Okul Aile Birliđi	20000	30000	40000	50000	60000
Özel İdare	-	-	-	-	-
Kira Gelirleri	-	-	-	-	-
Döner Sermaye	-	-	-	-	-
Dış Kaynak/Projeler	-	-	-	-	-
Diđer	-	-	-	-	-
TOPLAM	20000	30000	40000	50000	60000

**Tablo 28. Kaynak Tablosu**

Harcama Kalemi	Çeşitleri
Personel	Sözleşmeli olarak çalışan personelin (sekreter temizlik, güvenlik) ücret, vergi, sigorta vb. giderleri
Onarım	Okul/kurum binası ve tesisatlarıyla ilgili her türlü küçük onarım; makine, bilgisayar, yazıcı vb. bakım giderleri
Sosyal-sportif faaliyetler	Etkinlikler ile ilgili giderler
Temizlik	Temizlik malzemeleri alımı
İletişim	Telefon, faks, internet, posta, mesaj giderleri
Kırtasiye	Her türlü kırtasiye ve sarf malzemesi giderleri

**Tablo 29. Harcama Kalemler**

YILLAR	2021		2022		2023	
	GELİR	GİDER	GELİR	GİDER	GELİR	GİDER
HARCAMA KALEMLERİ						
Temizlik		11753,80		19993,48		16998,00
Küçük Onarım		-		-		-
Bilgisayar Harcamaları		-		-		-
Büro Makinaları Harcamaları		-		-		-
Telefon		2819,50		3180,50		8448,50
Sosyal Faaliyetler		-		-		-
Kırtasiye		4250,00		7743,11		29995,50
GENEL		18823,3		30917,09		55442

**Tablo 30. Gelir-Gider Tablosu**

## 2.7.5. İstatistiki Veriler

Yıllar	ÖĞRETMEN		KURSIYER		Toplam kursiyer sayısı	MERKEZ
	Toplam Öğretmen Sayısı		Kursiyer sayısı			
	Kadrolu Öğretmen	Usta Öğretici	Kadın	Erkek		
2021	21	75	6123	2156	8279	86
2022	21	105	13060	4388	17448	138
2023	19	100	11370	3548	14918	125

**Tablo 31. Öğretmen Kursiyer Durumu**

Kursiyer Sayısına İlişkin Bilgiler(Geçmiş Yıllar)								
	2020		2021		2022		2023	
	Kız	Erkek	Kız	Erkek	Kız	Erkek	Kız	Erkek
Kursiyer Sayısı	3031	1531	6123	2156	13060	4308	11370	3548
Toplam Kursiyer Sayısı	4562		8279		17448		14918	

**Tablo 32. Kursiyer Durumu**

Kültürel Faaliyetlere Katılım								
	2020		2021		2022		2023	
	Öğretmen	Kursiyer	Öğretmen	Kursiyer	Öğretmen	Kursiyer	Öğretmen	Kursiyer
Yıl Sonu Sergisi	102	-	96	1000	126	2250	119	2000
Nallıhan HEM'ler arası işbirliği gezisi	-	-	-	-	29	-	-	-
Pendik HEM'ler arası işbirliği gezisi	-	-	-	-	-	-	16	-
Millet Kütüphanesi Gezisi	-	-	-	-	-	-	40	2000

**Tablo 33. Kurumun Kültürel Faaliyetlerinde Görev Alan Öğretmen Kursiyer Katılım Oranlar**

Kursiyer Başarısına İlişkin Bilgiler(Geçmiş Yıllar)								
	2020		2021		2022		2023	
	Toplam	Sertifika Alan	Toplam	Sertifika Alan	Toplam	Sertifika Alan	Toplm	Sertifika Alan
	4562	1919	8279	5507	17448	12380	14918	9010
Başarı Oranı	%42		%66		%70		%60	
Açık Öğretim Ortaokul Başarısına İlişkin Bilgiler(Geçmiş Yıllar)								
	2020		2021		2022		2023	
	Toplam	Mezun Olan	Toplam	Mezun Olan	Toplam	Mezun Olan	Toplm	Mezun Olan
	-	-	719	276	249	169	342	-
Başarı Yüzdesi	-		%38		%68			
Açık Öğretim Lise Başarısına İlişkin Bilgiler(Geçmiş Yıllar)								
	2020		2021		2022		2023	
	Toplam	Mezun Olan	Toplam	Mezun Olan	Toplam	Mezun Olan	Toplm	Mezun Olan
	9436	464	12060	1604	6044	1635	7657	1380
Başarı Yüzdesi	%5		%13		%27		%18	

**Tablo 34. Kurumun Akademik Başarısı**

	2021	2022	2023
Personelin sevk alma durumu	0	0	0
Zorunlu izinler hariç alınan izin süreleri(Mdr Yrd,Mdr)	46	53	58
Rapor sayısı	10	20	2

**Tablo 35. İdari Personel Devam Durumu**

Sıra No	Gün Aralığı	2021	2022	2023
1	0-10	13	15	14
2	11-20	1	0	3
3	21-40	3	2	0

**Tablo 36. Öğretmen Devam Durumu**

KOMİSYONLAR	ÖĞRETMENLER
Muayene Kabul Komisyonu	<ul style="list-style-type: none"> <li>Emine ÖZDEMİR</li> <li>Gözdenur ALTINOK</li> </ul>
Satın Alma Komisyonu	<ul style="list-style-type: none"> <li>Meral DİNÇER</li> <li>Halime SÜRGİT</li> </ul>
Taşının Sayım Komisyonu	<ul style="list-style-type: none"> <li>Saniye BALLI</li> <li>İbrahim DERDİYOK</li> </ul>
Etik Komisyonu	<ul style="list-style-type: none"> <li>Fatma ERDOĞAN</li> </ul>
Sosyal Etkinlikler Komisyonu	<ul style="list-style-type: none"> <li>İbrahim DERDİYOK</li> <li>Ali İhsan ÖZTÜRK</li> <li>Çiğdem KUTLU</li> <li>Şengül TOKMAK</li> <li>Reyhan ASLAN DEMİREZEN</li> <li>Ayşegül ÇAĞLAR</li> </ul>
Piyasa Araştırma Komisyonu	<ul style="list-style-type: none"> <li>Gülcan BEYAZTOPRAK</li> <li>Harun ÇAKIR</li> </ul>
Okul Aile Birliği	<ul style="list-style-type: none"> <li>Gül ÖZER</li> </ul>
Denetleme Kurulu	<ul style="list-style-type: none"> <li>Nimet GÜNERİ</li> </ul>

**Tablo 37. Komisyonlar**

Uluslararası projeler	<ul style="list-style-type: none"> <li>2021 İl Milli Eğitim Müdürlüğü Konsorsiyum üyesi</li> <li>2022 İl Milli Eğitim Müdürlüğü Konsorsiyum üyesi</li> </ul>
MEB Projeler	<ul style="list-style-type: none"> <li>Okulum Temiz Projesi</li> </ul>
Kurum Projesi	<ul style="list-style-type: none"> <li>Sosyal Sorumluluk Projesi ( Depremzedelere yönelik)</li> </ul>

**Tablo 38. Projeler**

## 2.8. Çevre Analizi (PESTLE)

Çevre analiziyle okulumuz üzerinde etkili olan veya olabilecek politik, ekonomik, sosyo-kültürel, teknolojik, yasal çevresel dış etkenlerin tespit edildi. Dış çevreyi oluşturan unsurlar (nüfus, demografik yapı, coğrafi alan, kentsel gelişme, sosyokültürel hayat, ekonomik, sosyal, politik, kültürel durum, çevresel, teknolojik ve rekabete yönelik etkenler vb.) kurumumuz kontrolü dışındaki koşullara bağlı ve farklı eğilimlere sahiptir. Bu unsurlar doğrudan veya dolaylı olarak okulumuzun faaliyet alanlarını etkilemektedir.

Politik-Yasal etkenler	Ekonomik etkenler
<ul style="list-style-type: none"><li><input type="checkbox"/> Kalkınma Planı ve Orta Vadeli Program,</li><li><input type="checkbox"/> Bakanlık, il ve ilçe stratejik planlarının incelenmesi,</li><li><input type="checkbox"/> Yasal yükümlülüklerin belirlenmesi,</li><li><input type="checkbox"/> Oluşturulması gereken kurul ve komisyonlar,</li><li><input type="checkbox"/> Okul/kurum çevresindeki politik durum.</li></ul>	<ul style="list-style-type: none"><li><input type="checkbox"/> Okul/kurumun bulunduğu çevrenin genel gelir durumu,</li><li><input type="checkbox"/> İş kapasitesi,</li><li><input type="checkbox"/> Okul/kurumun gelirini arttırıcı unsurlar,</li><li><input type="checkbox"/> Okul/kurumun giderlerini arttıran unsurlar,</li><li><input type="checkbox"/> Tasarruf sağlama imkânları,</li><li><input type="checkbox"/> İşsizlik durumu,</li><li><input type="checkbox"/> Mal-ürün ve hizmet satın alma imkânları,</li><li><input type="checkbox"/> Kullanılabilir bütçe</li></ul>
Sosyokültürel etkenler	Teknolojik etkenler
<ul style="list-style-type: none"><li><input type="checkbox"/> Kariyer beklentileri,</li><li><input type="checkbox"/> Ailelerin ve öğrencilerin bilinçlenmeleri,</li><li><input type="checkbox"/> Aile yapısındaki değişimler (geniş aileden çekirdek aileye geçiş, erken yaşta evlenme vs.),</li><li><input type="checkbox"/> Nüfus artışı,</li><li><input type="checkbox"/> Göç,</li><li><input type="checkbox"/> Nüfusun yaş gruplarına göre dağılımı,</li><li><input type="checkbox"/> Hayat beklentilerindeki değişimler (Hızlı para kazanma hırısı, lüks yaşama düşkünlük, kırsal alanda kentsel yaşam),</li><li><input type="checkbox"/> Beslenme alışkanlıkları,</li><li><input type="checkbox"/> Değerler, mesleki etik kuralları vb.</li></ul>	<ul style="list-style-type: none"><li><input type="checkbox"/> Okul/kurumun teknoloji kullanım durumu</li><li><input type="checkbox"/> e- Devlet uygulamaları,</li><li><input type="checkbox"/> Dijital Platformlar üzerinden uzaktan eğitim imkânları,</li><li><input type="checkbox"/> Okul/kurumun sahip olmadığı teknolojik araçlar</li><li><input type="checkbox"/> Personelin ve öğrencilerin teknoloji kullanım kapasiteleri,</li><li><input type="checkbox"/> Personelin ve öğrencilerin sahip olduğu teknolojik araçlar,</li><li><input type="checkbox"/> Teknoloji alanındaki gelişmeler</li><li><input type="checkbox"/> Teknolojinin eğitimde kullanımı</li></ul>

<b>Çevresel Etkenler</b>
<ul style="list-style-type: none"><li><input type="checkbox"/> Hava ve su kirlenmesi,</li><li><input type="checkbox"/> Toprak yapısı,</li><li><input type="checkbox"/> Bitki örtüsü,</li><li><input type="checkbox"/> Doğal kaynakların korunması için yapılan çalışmalar,</li><li><input type="checkbox"/> Çevrede yoğunluk gösteren hastalıklar,</li><li><input type="checkbox"/> Doğal afetler (deprem kuşağında bulunma, Covid 19, kene vakaları vb.)</li></ul>

**Tablo 39. PESTLE Analiz Tablosu**

## **2.9. GZFT Analizi**

Kurumumuzun temel istatistiklerinde verilen okul künyesi, çalışan bilgileri, bina bilgileri, teknolojik kaynak bilgileri ve gelir gider bilgileri ile paydaş anketleri sonucunda ortaya çıkan sorun ve gelişime açık alanlar iç ve dış faktör olarak değerlendirilerek GZFT tablosunda belirtilmiştir. Dolayısıyla olguyu belirten istatistikler ile algıyı ölçen anketlerden çıkan sonuçlar tek bir analizde birleştirilmiştir.

Kurumun güçlü ve zayıf yönleri donanım, malzeme, çalışan, iş yapma becerisi, kurumsal iletişim gibi çok çeşitli alanlarda kendisinden kaynaklı olan güçlülükleri ve zayıflıkları ifade etmektedir ve ayrımda temel olarak okul müdürü/müdürlüğü kapsamında bakılarak iç faktör ve dış faktör ayrımı yapılmıştır.



## Güçlü ve Zayıf Yönler

GÜÇLÜ YÖNLERİMİZ	ZAYIF YÖNLERİMİZ
Kurumumuz faaliyetlerinin her yaşta insana hitap ediyor olması	Kurum Binasının Olmaması
Hizmetlerimizin ücretsiz olması	Kurum Binası Olmadığı İçin Kurum Kültürü Oluşmasında Zorlanılıyor.
Kaymakamlık Binasında Hizmet Verdiğimiz İçin Tüm Resmi Kurumlara Anında Ulaşabiliyoruz.	Kurumun maddi yapısının hizmet alımı için yeterli olmaması
Hayat boyu öğrenme imkânlarının giderek yaygınlaştırılması	Kurumumuz bütçesinden bazı kurslar için temrinlik malzeme alımının yetersizliği
Hedef kitlemizin taleplerini karşılayabilecek esnek bir mevzuatımızın olması	Mesleki Eğitim ve sektörel işbirliğinin istenilen düzeyde sağlanamaması
Talep olması durumunda her türlü kursu açabilmemiz	Merkez, Mahalle ve köy kurslarındaki yer, araç ve gereçlerin yetersizliği
Çok farklı branşlarda açılan kurslarımızın her türlü ihtiyaca cevap verebilmesi.	Yardımcı, teknik ve genel idare hizmetler sınıfındaki personel sayısının yetersizliği
Kurumumuzda Okul-Aile birliğinin olması	Farklı Kurumlarla Çalışılması İş Yükünü Çoğaltıyor, İşgücünü Zorluyor.
Kursiyerlerimizin aldığı sertifikalar ile iş bulma imkanı sağlaması.	
Sosyal ve kültürel faaliyetlerin çok yönlü olarak yürütülmesi.	

**Tablo 40. Güçlü ve Zayıf Yönler**

## Fırsatlar ve Tehditler

İç Çevre		Dış Çevre	
Güçlü Yönler	Zayıf Yönler	Fırsatlar	Tehditler
<ul style="list-style-type: none"> <li>☐ Kurumumuz faaliyetlerinin her yaşta insana hitap ediyor olması</li> <li>☐ Hizmetlerimizin ücretsiz olması</li> <li>☐ İşlemlerimizde HEM modüler sisteminin kullanılması</li> <li>☐ Hayat boyu öğrenme imkânlarının giderek yaygınlaştırılması</li> <li>☐ Hedef kitlemizin taleplerini karşılayabilecek esnek bir mevzuatımızın olması</li> <li>☐ Talep olması durumunda her türlü kursu açabilmemiz</li> <li>☐ Kurs açma hareket alanımızın sınırlarının çok geniş olması.</li> <li>☐ Kurumumuzda Okul-Aile birliğinin olması</li> </ul>	<ul style="list-style-type: none"> <li>☐ Merkez Binanın yerleşim yerinden uzak olması.</li> <li>☐ Kursiyerlerin farklı eğitim seviyelerinden ve yaş gruplarından olmaları.</li> <li>☐ Eğitim taleplerinin değişmesi sonucu bazı branşlardaki öğretmenlerin alanında kurs açamaması(giyim-Sağlık-el sanatları vb.)</li> <li>☐ Merkez Binada kurs yapmıyor olmamız.</li> <li>☐ Merkez, Mahalle ve köy kurslarındaki yer, araç ve gereçlerin yetersizliği</li> <li>☐ Yardımcı, teknik ve genel idare hizmetler sınıfındaki personel sayısının yetersizliği</li> <li>☐ Kurumun maddi yapısının hizmet alımı için yeterli olmaması</li> <li>☐ Kurumumuz bütçesinden bazı kurslar için temrinlik malzeme alımının</li> <li>☐ Mesleki Eğitim ve sektörel işbirliğinin istenilen düzeyde sağlanamaması</li> </ul>	<ul style="list-style-type: none"> <li>☐ Meslek kurslarımızdan alınan sertifikaların iş yaşamında karşılık bulması.(Aşçılık- Hasta yaşlı bakımı- Çocuk Bakım Elemanı- Kalorifer Ateşçiliği vb.)</li> <li>☐ İlçe Belediyesinin kurumumuzu desteklemesi</li> <li>☐ Hayat Boyu öğrenmeyi destekleyen devlet politikalarının varlığı</li> <li>☐ Kaymakamlığın eğitime önem vermesi ve desteklemesi</li> <li>☐ Yurt dışı projelerde diğer ülke okullarıyla eğitimsel paylaşımların yapılması</li> <li>☐ Hayırseverlerin eğitim ve öğretime katkı sağlaması</li> <li>☐ İlçede aile yaşam merkezinin varlığı</li> <li>☐ Ulaşım ağının gelişmesi</li> <li>☐ Gelişen teknolojilerin eğitimde kullanılabilirliğinin artması</li> </ul>	<ul style="list-style-type: none"> <li>☐ Merkezin bulunduğu çevrenin sosyo-kültürel ve ekonomik seviyesinin düşük olması</li> <li>☐ İlçemizde alt yapı çalışmalarının olması (yol, asfalt çalışmaları)</li> <li>☐ Kişiler arasındaki sosyo-ekonomik eşitsizlikler</li> <li>☐ Gelişen ve değişen teknolojiye uygun donatım maliyetinin yüksek olması</li> <li>☐ Toplumda kitap okuma, spor yapma, sanatsal ve kültürel faaliyetlerde bulunma alışkanlığının yetersiz olması</li> <li>☐ İnternet ortamında oluşan bilgi kirliliği, doğru ve güvenilir bilgiyi ayırt etme güçlüğü</li> <li>☐ Kurumdaki teknolojik alet ve makinaların yetersiz olması</li> <li>☐ Nüfus hareketleri ve kentleşmede yaşanan hızlı değişim</li> </ul>

**Tablo 41. GZFT Listesi**

<b>Güçlü Yönleri</b>	<b>Fırsatlar</b>	<b>Tehditler</b>
Hizmetlerimizin ücretsiz olması	Ekonomik anlamda sıkıntı yaşayan kursiyerlerin meslek edindirme kurslarına katılarak edindikleri sertifikalarla iş bulma imkanı sağlamaları	Hizmetlerimizin ücretsiz olması devamsızlık yapılmasına neden olmaktadır bu nedenle kurslara uygun kursiyer seçerek ve bunun etkin denetimi sağlanarak devamsızlık sorununun çözümü amaçlanmaktadır.
Kurumumuz faaliyetlerinin her yaşta insana hitap ediyor olması	Hayat Boyu öğrenmeyi destekleyen devlet politikaların varlığı her yaşta insana ulaşılabilirliği sağlayarak insanların her anlamda gelişimi hedeflenmektedir.	Kurslardaki yaş aralığının geniş olması kurs verimliliğini düşürmektedir bu yüzden kursiyer sayısı fazla olan kurslarda yaş gruplarına göre gruplandırma yaparak verimliliği artırmak amaçlanmaktadır.
<b>Zayıf Yönler</b>	<b>Fırsatlar</b>	<b>Tehditler</b>
Merkez Binanın yerleşim yerinden uzak olması.	İlçe Belediyesiyle işbirliği yapılarak belediyeye ait mekanlar kullanılmaktadır bu sayede kurslara ulaşılabilirliği artırmak hedeflenmektedir.	Kursiyerlerin kursa katılım talepleri binamızın merkeze uzak olması dolayısıyla zorlaşmaktadır bu nedenle ilçe belediyesinin kurs açılan mekanlarında da kurs talepleri alınarak kursiyerlere ulaşmak hedeflenmektedir.
Merkez Binada kurs yapmıyor olmamız.	Öğretmenlerimizin farklı kurumlarda kurs vermeleri farklı kitlelere ulaşabilmeyi hedeflemektedir.	Kurum çalışanlarının aynı ortamda çalışmaması sebebiyle kurum içi iletişim sorunları yaşanmaktadır bu sebeple sosyal faaliyetlerle sık sık bir araya gelerek iletişimi güçlendirmek hedeflenmektedir.

**Tablo 42. GZFT Stratejileri**

### **3. GELECEĐE BAKIŐ**

Okul M¼d¼rl¼ğ¼m¼z¼n Misyon, vizyon, temel ilke ve deđerlerinin oluŐturulması kapsamında ¼ğretmenlerimiz, ¼ğrencilerimiz, velilerimiz, alıŐanlarımız ve diđer paydaŐlarımızdan alınan g¼r¼Őler, sonucunda stratejik plan hazırlama ekibi tarafından oluŐturulan Misyon, Vizyon, Temel Deđerler; Okulumuz ¼st kuruluna sunulmuŐ ve ¼st kurul tarafından onaylanmıŐtır.

#### **3.1. Misyon**

Ankara'da, T¼rkiye'de ve D¼nya'da tanınmak.

#### **3.2. Vizyon**

Her evden bir kursiyer sahibi olmak.

#### **3.3. Temel Deđerler**

Merkezimizin misyon ve vizyonunu oluŐturan temel deđerleri;

1. Atat¼rk İlkelerine bađlılık,
2. Herkesi din, ırk, milliyet, renk, d¼Ő¼nce farklılıđı g¼zetmeksizin sevmek ve saygılı olmak,
3. KarŐılıklı g¼ven duygusunun oluŐmasını sađlamak,
4. Problemleri yapıcı ve yaratıcı bir anlayıŐla ozmek,
5. EŐitlik ve Adalet duygusuyla hareket etmek,
6. Kurum iinde uyum ve dayanıŐmaya ¼nem vermek,
7. Yetkin, ¼retken ve giriŐimci olmak,
8. Dođa ve evreyi koruma bilinciyle hareket etmek

## 4. AMAÇ, HEDEF VE PERFORMANS GÖSTERGESİ İLE STRATEJİLERİN BELİRLENMESİ

### 4.1. Amaç

### 4.2. Hedef

### 4.3. Performans Göstergeleri

#### 4.1. Amaçlar ve Hedeflere İlişkin Mimari

A1. Bireyin bilgi, beceri ve yetkinliklerini geliştirmek amacıyla bireysel ve toplumsal bir yaklaşımla hayat boyu öğrenme imkânları sunmak

H1.1. Kursiyerlerin yaygın eğitim kurs programlarına erişim, devam ve tamamlama oranları artırılabilecektir

H1.2. Hayat boyu öğrenmeyle bireylerde kişisel, çevresel ve mesleki anlamda farkındalık oluşturulacaktır.

H1.3. Özel eğitime ihtiyaç duyan ve özel politika gerektiren grupların (engelliler, üstün yetenekliler romanlar, cezaevlerinde bireyler, yaşlılar, mevsimlik tarım işçilerinin çocuklarının eğitimi vb.) hayat boyu öğrenmeye erişimleri artırılabilecektir.

A2. Eğitim ve Öğretimde Niteliğin Artırılmasının Sağlanması

H2.1. Hayat boyu öğrenme faaliyetleri yolu ile bireylerde beceri ve yetkinliklerin geliştirilmesi

#### TEMA 1: Eğitim-Öğretime Erişim ve Katılım

<b>Amaç 1</b>	Bireyin bilgi, beceri ve yetkinliklerini geliştirmek amacıyla bireysel ve toplumsal bir yaklaşımla hayat boyu öğrenme imkânları sunmak
<b>Hedef 1.1</b>	Kursiyerlerin yaygın eğitim kurs programlarına erişim, devam ve tamamlama oranları artırılabilecektir.

Performans Göstergeleri	Hedef Etkisi *	Başlangıç Değeri**	1. Yıl	2. Yıl	3. Yıl	4. Yıl	5. Yıl	İzleme Sıklığı	Raporlama Sıklığı
PG1.1.1. Açılan kurs sayısı	40	780	800	850	900	920	950	6 Ay	6 Ay
PG1.1.2. Bir kurs süresince katıldığı kursu tamamlayamayan kursiyer sayısı %	30	%39	%38	%36	%35	%32	%30	6 Ay	6 Ay

PG1.1.3. Kurum, kuruluşlar ve sivil toplum kuruluşları ile yapılan iş birlikleri sayısı	30	3	4	-	5	-	6	6 Ay	6 Ay
Koordinatör Birim	Okul İdaresi								
İş birliği Yapılacak Birimler	Müdür Yardımcısı, Okul stratejik ekibi, Tüm Personel, Usta Öğreticiler								
Stratejiler	S1. Kursların tamamlanmama nedenleri araştırılarak buna yönelik önleyici tedbirler geliştirilecektir. S2. Hayat boyu rehberlik faaliyetleri ile kursiyerlerin kuruma, kurum kültürüne ve katılacakları kurslara uyumunu güçlendirmek için çalışmalar yürütülecektir. S3. Kurum, kuruluşlar ve sivil toplum kuruluşları ile yapılan iş birlikleri ile merkezin etki alanının genişletilmesi sağlanacaktır.								
Maliyet Tahmini	<b>125000</b>								
Tespitler	<ul style="list-style-type: none"> <li>• Artan nüfusa bağlı olarak derslik ihtiyacının artması</li> <li>• Yeni açılacak kurslara malzeme temininin oluşması</li> <li>• Nüfus hareketleri ve doğal kaynaklı afetler sonucunda derslik ihtiyacının oluşması</li> </ul>								
İhtiyaçlar	<ul style="list-style-type: none"> <li>• İlçe genelinde kurs merkezi sayısının artırılması</li> <li>• Yeni açılacak kurslar için yer tespiti edilip malzeme temini sağlanacaktır</li> </ul>								

## TEMA1 : Eğitim-Öğretime Erişim ve Katılım

<b>Amaç 1</b>	Bireyin bilgi, beceri ve yetkinliklerini geliştirmek amacıyla bireysel ve toplumsal bir yaklaşımla hayat boyu öğrenme imkânları sunmak
<b>Hedef 1.2</b>	Hayat boyu öğrenmeyle bireylerde kişisel, çevresel ve mesleki anlamda farkındalık oluşturulacaktır.

Performans Göstergeleri	Hedef Etkisi*	Başlangıç Değeri**	1. Yıl	2. Yıl	3. Yıl	4. Yıl	5. Yıl	İzleme Sıklığı	Raporlama Sıklığı
PG1.2.1 Bir yılda yerel, ulusal ve uluslararası proje, yarışma, müsabaka, sergi,	60	4175	4200	4250	4300	4320	4350	6 Ay	6 Ay

defile vb. etkinliklere katılan kursiyer sayısı									
PG1.2.2. Hayat boyu öğrenme tanıtım faaliyetleri kapsamında gerçekleştirilen etkinlik sayısı (sergi,defile,sosyal faaliyet)	40	3	4	-	5	-	6	6 Ay	6 Ay
Koordinatör Birim	Okul İdaresi								
İş birliği Yapılacak Birimler	Müdür Yardımcısı, Okul stratejik ekibi, Tüm Personel, Usta Öğreticiler								
Stratejiler	<p>S1 Yaygın eğitim kurs programlarına katılımı artırmak için farkındalık artırıcı etkinlikler düzenlenecektir.</p> <p>S2. Yaygın eğitim kurs programlarının tanıtımı için bölgesel faaliyetler gerçekleştirilecektir.</p> <p>S3. Hayat Boyu Öğrenme Haftası kapsamında faaliyetler düzenlenecektir.</p> <p>S4. Toplumda hayat boyu öğrenme kültürünün yaygınlaştırılması ve hayat boyu öğrenme farkındalığının artırılmasına yönelik bölgesel (yerel), ulusal ve uluslararası proje, yarışma, müsabaka, sergi, defile vb. düzenlenecektir.</p> <p>S5. Hayat boyu öğrenme tanıtım faaliyetleri kapsamında etkinlik (yazılı ve görsel medya araçlarının kullanımı, sosyal medya, saha ziyaretleri vb.) düzenlenecektir.</p>								
Maliyet Tahmini	350000								
Tespitler	<ul style="list-style-type: none"> <li>• Artan nüfusa bağlı olarak nitelikli sergi alanının eksikliği</li> <li>• Sergi alanlarında kullanılacak olan materyal eksikliği</li> </ul>								
İhtiyaçlar	<ul style="list-style-type: none"> <li>• İlçe genelinde sergi alanlarının sayısının artırılması</li> <li>• Yeni açılacak sergiler için yer tespiti edilip malzeme temini sağlanacaktır</li> </ul>								

## TEMA 1: Eğitim-Öğretime Erişim ve Katılım

<b>Amaç 1</b>	Bireyin bilgi, beceri ve yetkinliklerini geliştirmek amacıyla bireysel ve toplumsal bir yaklaşımla hayat boyu öğrenme imkânları sunmak
<b>Hedef 1.3</b>	Özel eğitime ihtiyaç duyan ve özel politika gerektiren grupların (engelliler, üstün yetenekliler romanlar, cezaevlerinde bireyler, yaşlılar, mevsimlik tarım işçilerinin çocuklarının eğitimi vb.) hayat boyu öğrenmeye erişimleri artırılabacaktır.

Performans Göstergeleri	Hedef Etkisi*	Başlangıç Değeri**	1. Yıl	2. Yıl	3. Yıl	4. Yıl	5. Yıl	İzleme Sıklığı	Raporlama Sıklığı
-------------------------	---------------	--------------------	--------	--------	--------	--------	--------	----------------	-------------------

PG1.3.1 Bir yılda yaygın eğitim kurslarına katılan engelli kursiyer sayısı	70	110	120	130	135	140	145	6 Ay	6 Ay
PG1.3.2. Özel politika gerektiren grupların ( cezaevlerinde kalanlar, yaşlılar, romanlar, mevsimlik tarım işçilerinin çocuklarının eğitimi vb.) hayat boyu öğrenmeye erişimlerinin artırılmasına yönelik hayata geçirilen proje sayısı	30	0	1	-	2	-	3	6 Ay	6 Ay
Koordinatör Birim	Okul İdaresi								
İş birliği Yapılacak Birimler	Müdür Yardımcısı, Okul stratejik ekibi, Tüm Personel, Usta Öğreticiler								
Stratejiler	S1. Özel eğitime ihtiyaç duyan bireylere kurslar düzenlenecektir. S2. Özel eğitime ihtiyaç duyan bireylerin ailelerine yönelik kurslar düzenlenecektir. S3. Özel politika gerektiren gruplara yönelik meslek kursları düzenlenecektir.								
Maliyet Tahmini	125000								
Tespitler	<ul style="list-style-type: none"> <li>Özel eğitime ihtiyaç duyan bireylere uygun dersliklerin eksikliği.</li> <li>Özel eğitime ihtiyaç duyan bireylerin ulaşım zorlukları.</li> </ul>								
İhtiyaçlar	<ul style="list-style-type: none"> <li>Özel eğitime ihtiyaç duyan bireylere uygun dersliklerin oluşturulması.</li> <li>Belediye ve kaymakamlıklarla işbirliği yaparak özel eğitime ihtiyaç duyan bireylerin kurs yerlerine ulaşımının sağlanması.</li> </ul>								

## TEMA 2: EĞİTİM ÖĞRETİMDE KALİTE

<b>Amaç 2</b>	Eğitim ve Öğretimde Niteliğin Artırılmasının Sağlanması
<b>Hedef 2.1</b>	Hayat boyu öğrenme faaliyetleri yolu ile bireylerde beceri ve yetkinliklerin geliştirilmesi

Performans Göstergeleri	Hedef Etkisi*	Başlangıç Değeri**	1. Yıl	2. Yıl	3. Yıl	4. Yıl	5. Yıl	İzleme Sıklığı	Raporlama Sıklığı
PG2.1.1. Okuma yazma kursları ile belgelendirilen kursiyer sayısı	80	145	150	160	165	170	175	6 Ay	6 Ay



PG2.1.2. Açılan dijital okuryazarlık kurs sayısı	20	0	1	3	4	5	6	6 Ay	6 Ay
Koordinatör Birim	Okul İdaresi								
İş birliği Yapılacak Birimler	Müdür Yardımcısı, Okul stratejik ekibi, Tüm Personel, Usta Öğreticiler								
Stratejiler	S1.Okuma yazma bilmeyen vatandaşların tespiti için alan taraması faaliyetleri yürütülecektir. S2. Çağın gerektirdiği okuryazarlık becerilerinin bölgede bulunan vatandaşlara tanıtımı amaçlı faaliyetler yürütülecektir.								
Maliyet Tahmini	<b>100000</b>								
Tespitler	<ul style="list-style-type: none"> <li>Kursiyerlerin kurs yerlerine ulaşımının zorluğu.</li> <li>Nüfus hareketleri ve doğal kaynaklı afetler sonucunda derslik ihtiyacının oluşması.</li> <li>Alan çalışmasında kursiyerlerin tespitinde zorluk.</li> </ul>								
İhtiyaçlar	<ul style="list-style-type: none"> <li>İlçe genelinde okuma yazma kurs yerlerinin artırılması</li> <li>Okur yazarlığı olmayan bireylere ulaşımında işbirliği yapılacak kurumlarla iletişim sağlanması</li> </ul>								

#### 4.4. Maliyetlendirme

Okulumuz 2024-2028 Stratejik Planı'nın maliyetlendirilmesi sürecindeki temel gaye; stratejik amaç, hedef ve stratejilerin gerektirdiği maliyetlerin ortaya konulması suretiyle politika tercihlerinin ve karar alma sürecinin rasyonelleştirilmesine katkıda bulunmaktır. Stratejik plan ile bütçe arasındaki bağlantı güçlendirilecek ve harcamaların önceliklendirilme süreci iyileştirilecektir. Stratejik planında 4 amaç ve 4 hedef bulunmaktadır. Söz konusu amaç ve hedeflere ilişkin beş yıllık tahmini bütçe dağılımları Tablo 25'de gösterilmiştir. Porsaklar Halk Eğitimi Merkezi Müdürlüğü 2024-2028 Stratejik Planı'nda yer alan stratejik amaçların gerçekleştirilebilmesi için beş yıllık süre içinde tahmini 1.350.000 TL'lik kaynağa ihtiyaç duyulmaktadır. Planda yer alan hedeflerin maliyet tahmini toplamından her bir amacın tahmini maliyetine, amaç maliyetleri toplamından ise stratejik planın tahmini maliyetine ulaşılmıştır

	2024	2025	2026	2027	2028	Toplam Maliyet
<b>Amaç 1</b>	130000	190000	250000	310000	370000	1250.000 ₺
<b>Hedef 1.1</b>	15000	20000	25000	30000	35000	125.000 ₺
<b>Hedef 1.2</b>	100000	150000	200000	250000	300000	350.000 ₺
<b>Hedef 1.3</b>	15000	20000	25000	30000	35000	125.000 ₺
<b>Amaç 2</b>	10000	15000	20000	25000	30000	100.000 ₺
<b>Hedef 2.1</b>	10000	15000	20000	25000	30000	100.000 ₺
<b>Genel Yönetim Giderleri</b>	140.000	205.000	270.000	335.000	400.000	1.350.000 ₺
<b>TOPLAM</b>	140.000	205.000	270.000	335.000	400.000	1.350.000 ₺

## **5. İZLEME VE DEĞERLENDİRME**

Kurumumuz Stratejik Planı izleme ve değerlendirme çalışmalarında 5 yıllık Stratejik Planın izlenmesi ve 1 yıllık gelişim planının izlenmesi olarak ikili bir ayrıma gidilecektir.

Stratejik planın izlenmesinde 6 aylık dönemlerde izleme yapılacak denetim birimleri, il ve ilçe millî eğitim müdürlüğü ve Bakanlık denetim ve kontrollerine hazır halde tutulacaktır.

Yıllık planın uygulanmasında yürütme ekipleri ve eylem sorumlularıyla aylık ilerleme toplantıları yapılacaktır.

Toplantıda bir önceki ayda yapılanlar ve bir sonraki ayda yapılacaklar görüşülüp karara bağlanacaktır.